

# **iCarsoft®**

## **User's Manual**

**For BMM V1.0 / MB V1.0 / FD V1.0 / VAWS V1.0 /  
POR V1.0 / VOL V1.0 / OP V1.0 / LR V1.0 / TYT V1.0  
/ BCC V1.0 / CP V1.0 / RT V1.0 / NS V1.0 /  
MHM V1.0 / FA V1.0 / KR V1.0 / B800 V1.0 /  
L600 V1.0 / M900 V1.0 / W500 V1.0 / V200 V1.0  
/ P700 V1.0**

**Multi-system Car Diagnostic Tool Series**

iCarsoft Technology Inc.

[www.icarsofttech.de](http://www.icarsofttech.de)

All Rights Reserved



## Contents

1. Product Descriptions.....	01
2. Specifications.....	02
3. Accessories Included.....	02
4. Product Features.....	02
5. Vehicle Coverage.....	02
6. Operation.....	02
6.1 Diagnose.....	02
6.2 Oil Reset.....	04
6.3 Battery Voltage Test.....	05
6.4 OBDII/ EOBD.....	05
6.5 DTC Lookup.....	05
6.6 Review and Report.....	05
6.7 Setup.....	05-06
6.8 Help.....	06
6.9 About.....	06
7. Warranty.....	06
8. Software Update & Data Print.....	07-09

## Inhalt

1. Produktbeschreibung.....	10
2. Technische Merkmale.....	10
3. Lieferumfang.....	11
4. Produkt Eigenschaften.....	11
5. Fahrzeug Abdeckung.....	11
6. Handhabung.....	11-15
6.1 Diagnose.....	11-12
6.2 Öl Reset.....	13-14
6.3 Batterie Spannungstest.....	14
6.4 OBDII/ EOBD.....	14
6.5 Fehler-Code Suche.....	14
6.6 Gespeicherte Daten Abfragen.....	14
6.7 Einstellungen.....	15
6.8 HILFE.....	15
6.9 ÜBER.....	15
7. Garantie vom Hersteller.....	15
8. Software Update & Daten Drucken.....	15-18

## Inhoud

1. Apparaat omschrijving.....	19
2. Specificaties.....	19
3. Meegeleverde accessoires.....	20
4. Productomschrijving.....	20
5. Voertuigdekking.....	20
6. Werking van het diagnoseapparaat.....	20
6.1 Diagnose.....	20
6.2 Olie reset.....	22
6.3 Accu Voltage Test.....	23
6.4 OBDII / EOBD.....	23
6.5 DTC Lookup.....	23
6.6 Bekijken en rapporten.....	24
6.7 Instellingen van het diagnoseapparaat.....	24
6.8 Help.....	24
6.9 Over.....	24
7. Garantie.....	24
8. Software Update & Data Print.....	25-27

## Multi-system Car Diagnostic Tool Series

### 1. Product Descriptions



- ① LCD DISPLAY -- Indicates test results.
- ② BACK BUTTON -- Returns to previous menu.
- ③ UP BUTTON -- Moves cursor up for selection.
- ④ DOWN BUTTON -- Moves cursor down for selection.
- ⑤ LEFT BUTTON -- Moves cursor left for selection.
- ⑥ RIGHT BUTTON -- Moves cursor right for selection.
- ⑦ ENTER BUTTON -- Confirms a selection (or action) from a menu list.

- ⑧ FUNCTION BUTTON -- In case of special use.
- ⑨ FUNCTION BUTTON -- In case of special use.
- ⑩ FUNCTION BUTTON -- In case of special use.
- ⑪ HELP BUTTON -- Shows help information for test results or user operation.

### 2. Specifications

- 1) Display: 2.8" TFT LCD, 320\*240 Pixels
- 2) Operation Temperature: 0°C ~ 50°C
- 3) Storage Temperature: -20°C ~ 70°C
- 4) Operating Voltage: 9 ~ 18V
- 5) Operating current: 150mA@12V(Typical)
- 6) Power consumption: 1.8W(Typical)
- 7) Dimension: 187.5\*101\*32 mm (L x W x H)
- 8) Weight: <300g (GW)

### 3. Accessories Included

- 1) User's Manual -- Instructions on tool operations.
- 2) Data Cable -- Allows easy update via a PC and an internet connection.
- 3) OBD Main Cable -- Connects tools with Vehicles to use.
- 4) Storage Card -- Download Vehicle program.

### 4. Product Features

- 1) iCarsoft Multi-system Car Diagnostic Tool V1.0 Series can do it all-reads and clears trouble codes on all the systems such as engine, transmission, ABS and airbag etc.
- 2) Support OBDII/EOBD Ten Modes of Operation.
- 3) Read Live Data.
- 4) Full ECU Diagnosis.
- 5) Applies to the single Brand of all Models equipped with OBDII-16 DLC.
- 6) Easy To Use With Silicone Keys.
- 7) Oil Light/Service Reset: Support service lamp reset.
- 8) The Print Data function allows you printing out diagnostic data recorded by the scan tool or customized test reports.
- 9) Battery test allows you getting the voltage of battery with OBD port by the scan tool when the engine starts.
- 10) DTC Library to lookup when user is operating this tool.
- 11) Upgrade Via PC.
- 12) Multi-language: English, German, Dutch, Spanish, French.

### 5. Vehicle Coverage

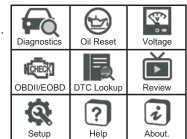
iCarsoft Multi-system Car Diagnostic Tool V1.0 Series is a Professional and powerful vehicle fault diagnosis tool developed by iCarsoft Technology Inc. With a 2.8" TFT LCD and unique diagnostic software, it features full ECU diagnosis of single vehicle brand and test modes mainly include: CANBUS, ISO9141, KWP2000, and J1850 etc. It enables technicians to accurately diagnose complex problems.

### 6. Operation

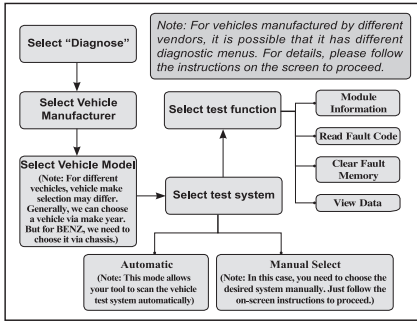
#### 6.1 Diagnose

This function is specially designed to diagnose electronic control system of single vehicle model.

Function list	1/4
Module Information	
Read Fault Code	
Clear Fault Memory	
View Data	



Refer to the flowchart illustrated as below diagnose a vehicle:



### 6.1.1 Read Module Information

Read full electronic system module information, such as VIN, part number, version, supplier, production date of ECU. Also you can save these data by press [Record].

Module Information	
VIN:L514707	
Part Number:7629609	
Hardware Number: 00	
Supplier:Bosch	
Production Date(DIM*Y): 04_08_2011	
[BACK]	[Record]

### 6.1.2 Read fault code

Read full electronic system module fault code, show state and description of fault code. Also you can save these data by press [Record].

CF57 1/3	
State:Current	
Multiple fault message 3 (low-level seriousness) for (EGS_EL, PT-CAN) from (CAS,PT-CAN)	
[ENTER]	[BACK] [Record]

### 6.1.3 Erase fault code

Erase full electronic system module fault code and diagnostic related freeze frame information.

Information	
Fault code and freeze data information will be erased.Are you sure to continue?	
[OK]	[CANCEL]

### 6.1.4 View live data

Read full electronic system module live data by text value or waveform. Also you can save these data by press [Record].

View Data 3 12/19	
Engine oilwet	150 mm
Engine oil temperature	98°C
Engine speed	820 rpm
Idle speed status	Active
[Start]	[Wave] [Stop]

## 6.2 Oil Reset

Select Oil Reset icon in the Main Screen and wait for the vehicle manufacturer screen. Choose the correct vehicle make. Different vehicles maybe have different methods to do the oil maintenance. generally, oil change is required whenever oil lamp is on and the recommended maintenance period is reached. The Oil Reset function can reset the maintenance period and distance and turn off the lamp when you really change the oil.

### Manual Reset:

In this manner, the scan tool will not communicate with the vehicle being tested. To finish this procedure, please follow these steps (take BMW as a sample):

- 1) Select oil reset function in main screen, Select **BMW** from the vehicle make screen and press **OK**.

BMW 1/12	
1Series	1/2
2Series	1_E81_E82_E87_E88
3Series	1_F20_F21
4Series	Manual Reset
5Series	Software Reset

- 2) Select the right options for your vehicle step by step according to each screen that appears until the vehicle information is identified.
- 3) After entering the vehicle information, the scan tool will display a manual reset message, press **OK** to continue.
- 4) Follow the instructions to reset the service manually.
- 5) Press **OK** to exit.

Operator message	
1. Ensure the dashboard displays correct time before resetting the service intervals.	
2. Turn ignition switch to ON.	
close vehicle doors	
3. Press Odometer reset button	
[OK]	

### Software Reset:

In this manner, the scan tool will communicate with the vehicle being tested, If there is a linking error, please refer to Product Troubleshooting for details (take Benz as a sample).

- 1) Select oil reset function in main screen, Select **Benz** from the vehicle make screen and press **OK**.
- 2) Select the right options for your vehicle step by step according to each screen that appears until the vehicle information is identified.

C-Class 2/7	
200-C Class(OP to 06/07)	
202-C Class(AS of 06/07 DAS 3)	
203-C Class(OP to 08/2003)	
203-C Class(From 09/2003 to 12/2007)	
203-C Class(AS of 01/2008)	

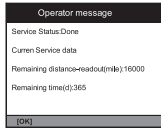
Operator message	
Current Service data	
Remaining distance(readout)(mile) 800	
Remaining time(s) 30	
[OK]	[CANCEL]

- 3) Follow the instructions to reset the service manually.

Operator message	
After carrying out an oil change , the remaining distance and the remaining time have to be set to the initial values. In this case the distance driven and also the	
[OK]	[CANCEL]

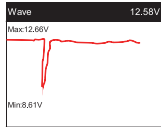
Operator message	
Has an oil-change been carried out?	
Remaining distance and remaining time are reset	
[YES]	[NO]

4) When screen display Service Status has been done, press OK to exit.



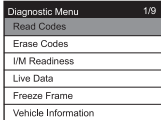
### 6.3 Battery Voltage Test

On battery voltage page, it shows the voltage of Data Link Connector (DLC), which is approximately the vehicle battery's status. Especially, it can observe the voltage while engine start.



### 6.4 OBDII/EOBD

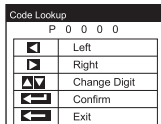
Use cursor button to select the OBDII/EOBD icon from the main screen, press ENTER. On Monitor Overview, press ENTER to the Diagnostic Menu. It supports all 10 modes of OBDII/EOBD, such as read current fault code, read pending fault code, read permanent fault code, erase fault code, read live data, read freeze frame, read vehicle information, read IM readiness, read oxygen sensor data, read on-board monitor data and trigger evaporation system leakage test.



Monitor Overview	
MIL Status	OFF
Codes Found	0
Monitor Completed	5
Monitor Not Completed	2
Monitor Not Supported	0
Ignition Type	Spark
Protocol Type	CAN

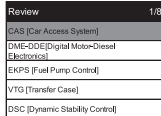
### 6.5 DTC Lookup

Use cursor button to select the DTC Lookup icon from the main screen, press ENTER. Press LEFT/RIGHT button to move the highlight bar to different position. Press UP/DOWN button to alter the value, and press ENTER button, the screen will display definition of the DTC.



### 6.6 Review and Report

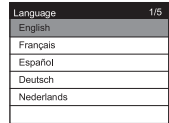
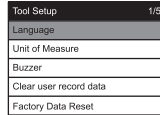
Use the cursor button to select the Review icon from the main screen, press ENTER to review data. The saved data also can be uploaded to PC by data cable and create report document on PC.



### 6.7 Setup

#### 6.7.1 Language

Use cursor button to select Setup icon on the main screen, press ENTER. Select Language and press ENTER to set the language.



#### 6.7.2 Unit of Measure

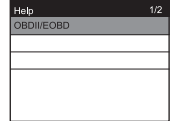
On Tool Setup, use DOWN button to select Unit of Measure and press ENTER, where you can choose Metric or Imperial.

#### 6.7.3 Buzzer

On Tool Setup, use DOWN button to select Buzzer and press ENTER, where you can turn the buzzer ON or OFF.

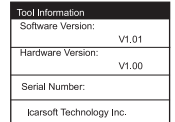
### 6.8 Help

Use cursor button to select Help icon on the main screen, press ENTER.



### 6.9 About

Use cursor button to select About icon on the main screen, press ENTER. On the Tool Information page, there are software version, hardware version and product serial number.



### 7. Warranty

#### 7.1 Limited One Year Warranty

iCarsoft warrants to its customers that this product will be free from all defects in materials and workmanship for a period of one year from the date of the original purchase, subject to the following terms and conditions:

- 1) The sole responsibility of iCarsoft under the warranty is limited to either the repair or, at the option of iCarsoft, replacement of the Diagnostic Tool at no charge with Proof of Purchase. The sales receipt may be used for this purpose.
- 2) This warranty does not apply to damages caused by improper use, accident, flood, lightning, or if the product was altered or repaired by anyone other than the manufacturer's Service Center.
- 3) iCarsoft shall not be liable for any incidental or consequential damages arising from the use, misuse, or mounting of the Diagnostic Tool. Some states don't allow limitations on how long an implied warranty lasts, so the above limitations may not apply to you.

#### 7.2 Service Procedures

If you have any questions, please contact your local store, distributor or visit our website [www.icarsofttech.de](http://www.icarsofttech.de). If it becomes necessary to return the Diagnostic Tool for repair, contact your local distributor for more information.

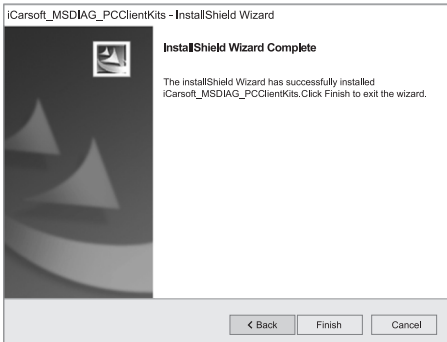
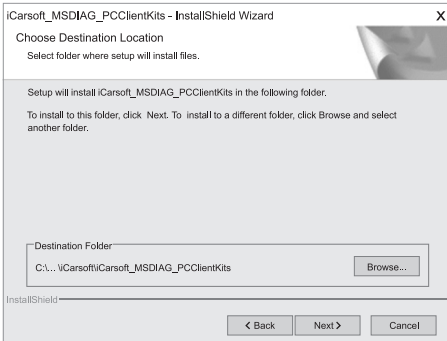
## 8. Software Update & Data Print

Software Update allows you to update the scanner's software through a PC/laptop (With Windows Operation System). Pls prepare a computer that can access to the Internet and connect the scanner to the computer via data cable. And then install the iCarsoft MSDIAG\_PCCClientKits and run it. The data print function allows you to print out the DTC data, Module Information, Live Data and VIN recorded by the scanner when connecting the scanner to a PC /laptop with data cable supplied.

NOTE: The Software Update and Data Print functions share with the same application which named iCarsoft MSDIAG\_PCCClientKits.

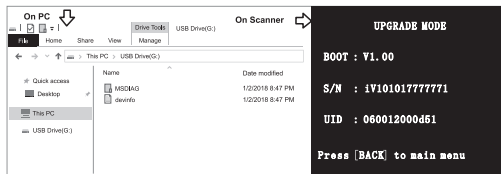
### 8.1. Update Procedures:

- 1) Download the iCarsoft\_MSDIAG\_PCCClientKits.exe package from <http://www.icarsoft.de> or from your dealer.
- 2) Run the installation package, just click [Next] button all the way, and finish the installation.



### 3) Connect PC/Laptop

Connect the scanner to PC via data cable (If you have a TF card reader, you can also update via TF card reader), PC will recognize one more removable U-disk.

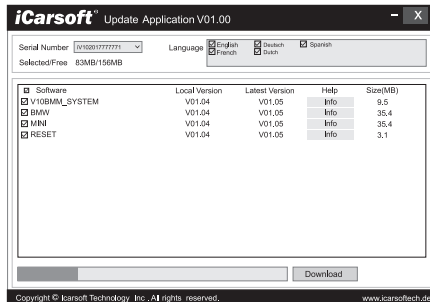


- 4) Start application Run the application iCarsoft\_MSDIAG\_PCCClientKits on your PC, the application will recognize the scanner by SN.



### 5) Upgrade

Press Download button to start software upgrade, when the update process is completed, it will come up with an update successful message.



### 8.2. Data Print Procedures:

#### 1) Save data

User can press [RECORD] button to save the diagnosis data such as Module Information, Live Data, Fault Code, Freeze Frame and Vehicle Information ect., the data will be saved as \*.rex file on the TF memory card, these files can be used to create diagnosis report by the application iCarsoft\_MSDIAG\_PCCClientKits.

- 2) Supposed the application iCarsoft\_MSDIAG\_PCCClientKits has already being installed correctly. If NOT, please refer to above 'Update Procedures'.

#### 3) Launch Report-Printer

Press the button [Report Printer] to launch Report-Printer center.

# iCarsoft®

## Multi-system Fahrzeug Diagnosegerät Serial

### 1. Produktbeschreibung



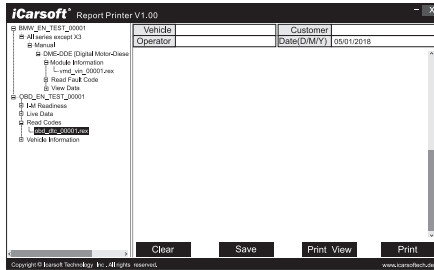
- ① LCD DISPLAY -- Anzeige für das Diagnosegerät.
- ② ZURÜCK KNOPF -- Zum vorherigen Menü zurückkehren.
- ③ NACH OBEN KNOPF -- Bewegt den Auswahl Cursor nach oben.
- ④ NACH UNTEN KNOPF -- Bewegt den Auswahl Cursor nach unten.
- ⑤ NACH LINKS KNOPF -- Bewegt den Auswahl Cursor nach links.
- ⑥ NACH RECHTS KNOPF -- Bewegt den Auswahl Cursor nach rechts.
- ⑦ ENTER KNOPF -- Bestätigung der Auswahl oder einer Meldung.
- ⑧ FUNKTIONSTASTE -- Bei besonderem Gebrauch.
- ⑨ FUNKTIONSTASTE -- Bei besonderem Gebrauch.
- ⑩ FUNKTIONSTASTE -- Bei besonderem Gebrauch.
- ⑪ HILFE KNOPF -- Zeigt die verfügbare Hilfe bei der ausgeführten Funktion an.

### 2. Technische Merkmale

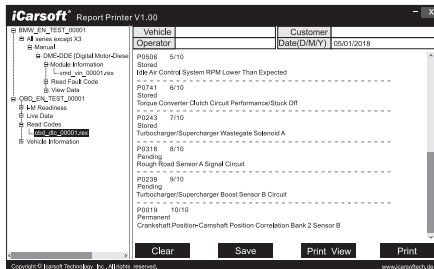
- 1) Display: 2.8" TFT LCD, 320\*240 Pixel
- 2) Arbeitstemperatur: 0°C – 50°C
- 3) Aufbewahrungstemperatur: -20°C – 70°C
- 4) Arbeitsspannung: 9 – 18V



4) Select files.  
 BMW\_EN\_TEST\_0001 shows all recorded data with BMW Diagnosis Software.  
 OBD\_EN\_TEST\_0001 shows all recorded data with OBD Diagnosis Software.



Click the \*.rex to add the data to edit box.



[CLEAR] button to clear all data in the edit area,  
 [SAVE] button to save all data in the edit area as a text file,  
 [PREVIEW] button for printer-preview,  
 [PRINT] button to print all data in the edit area.

- 5) Spannungsverbrauch: 150mA@12V(Fahrzeug Typisch)
- 6) Spannungsaufnahme: 1.8W(Fahrzeug Typisch)
- 7) Größe: 187.5\*101\*32 mm (L x W x H)
- 8) Gewicht: <300g (GW)

### 3. Lieferumfang

- 1) Benutzerhandbuch.
- 2) Daten Kable – Zur Verbindung mit einem PC, UPDATE Vorgang durchführen.
- 3) OBD Anschluss Kabel – Verbindet das Testgerät mit dem Fahrzeug
- 4) Speicher Karte – Download Fahrzeug Programm.

### 4. Produkt Eigenschaften

- 1) iCarsoft Multi-system Fahrzeug Diagnosegerät V1.0 kann den Fehlerspeicher aus allen verbauten Steuergeräten lesen und löschen. Zum Beispiel: Motorsteuergerät, AirBag Steuergerät, ABS Steuergerät usw.
- 2) Unterstützt alle OBDII / EOBDD Betriebsarten.
- 3) Auslesen der Live-Daten bzw. Echtzeitdaten vom Steuergerät.
- 4) Vollständige Diagnose von allen Steuergeräten.
- 5) Auslesen der abgasrelevanten Fehler bei allen anderen Fahrzeugmarken.
- 6) Leichte Bedienung mit Silikon Knöpfen.
- 7) Öl Service Reset: zurücksetzen des Öl-Services.
- 8) Mit der Funktion Druckdaten können Sie Diagnosedaten ausdrucken, die mit dem Scan-Tool aufgezeichnet wurden, oder benutzerdefinierte Testberichte.
- 9) Batterie-Test ermöglicht es Ihnen, die Batteriespannung am OBD\_Port auszulesen, während der Motor läuft.
- 10) Fehler-Code Datenbank. In dieser können Sie nach diversen Fehlercodes blättern.
- 11) Upgrade über PC.
- 12) Multi-language: English, German, Dutch, Spanish, French.

### 5. Fahrzeug Abdeckung

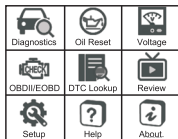
iCarsoft Multi-system Fahrzeug Diagnosegerät V1.0 Serial ist die aktuellste Entwicklung aus dem Haus iCarsoft inc. Es ist das stärkste und beste Diagnosegerät für Einzelfahrzeug. Ausgestattet mit einem 2,8" TFT Display und einer starken Diagnose-Datenbank ist es in der Lage alle Steuergeräte zu diagnostizieren. Auslesen der Protokolls: CANBUS, ISO9141, KWP2000 und J1850 usw. ermöglicht eine stabile Diagnose.

### 6. Handhabung

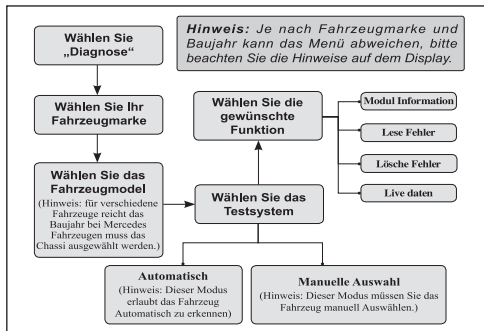
#### 6.1 Diagnose

Bitte wählen Sie den Punkt "Diagnose" aus, wählen Sie danach folgende

<b>Funktionsliste</b>	1/4
Modulinformationen	
Fehler code lesen	
Clear Fault Memory	
Daten	



Optionen. Eine Übersicht von dem Diagnose Menü.



#### 6.1.1 Lese Modul Informationen

Liest alle Elektronische Modul Informationen, wie FIN, Teile Nummer, Version, Hersteller, Produktionsdatum der ECU. Daten können durch Drücken der Taste [Record] gespeichert werden.

Modulinformationen	
VIN:L514707	
Teilenummer:9237046	
Hardware nummer: C4	
Lieferant:Siemens	
Datum_DD.MM.YYYY:13.08.2011	
Codierungs-Index:09	
[BACK]	[Record]

#### 6.1.2 Lese Fehler

Es werden alle ECU Fehler gelesen. Anzeige erfolgt als Code und Klartext. Durch Drücken der Taste [Record] werden die Daten gespeichert.

<b>CF57</b>	1/3
Zustand:Aktuell	
Botschaft-Gruppenfehler 3 (geringe Folgenschwere) für (EGS_EL_PT-CAN) von (CAS, PT-CAN)	
[ENTER]	[BACK] [Record]

#### 6.1.3 Lösche Fehler

Löscht alle Fehlercodes und den kompletten Festspeichersatz.

Information	
Fehlercode und Einfrieren daten werden gelöscht. Sind Sie sicher, dass Sie fortfahren möchten?	
[OK]	[CANCEL]

#### 6.1.4 Live Daten

Liest den komplett verfügbaren Datensatz. Anzeige erfolgt als Textform mit Wertangabe oder als Graphische Darstellung. Daten können auch durch drücken der Taste [Record] aufgenommen werden.

Daten		12/16
Motorblönd	150	mm
Öltemperatur	98	°C
Motorleistung	820	mm
Status Leerlauf/Rehzahl	Aktiv	
[BACK]	[Wave]	[Record]



## 6.2 Öl Reset

Bitte wählen Sie den Menüpunkt Öl Reset im Hauptfenster und warten Sie bis die Hersteller angezeigt werden. Bitte wählen Sie nun den Fahrzeughersteller.

Verschiedene Hersteller haben verschiedene Methoden zum Zurückstellen der Service Anzeige.

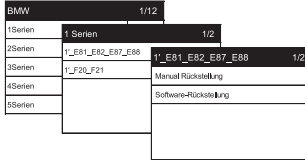
Generell ist der Reset durchzuführen wenn die Anzeige im Amaturenbrett angezeigt wird. Die Resetfunktion ist sowohl für den Ölservice als auch für die Wartungsanzeige.

### Manueller Reset:

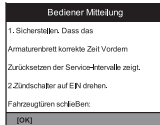
In diesem Fall kann der Tester den Reset nicht über das OBD System durchführen

Zum Zurücksetzen bitte folgende Schritte beachten (hier am Beispiel eines BMW) ;

- 1) Wählen Sie Öl Reset und dann BMW und betätigen Sie dann mit der Taste OK.



- 2) Bitte wählen Sie Ihr Fahrzeug aus dem Menü.
- 3) Nach Verbindungsversuch und Erhalt der Fahrzeugdaten zeigt das Display Manueller Reset. Bitte drücken Sie auf OK.
- 4) Folgen Sie der Anleitung zum Manuellen Reset.
- 5) Drücken Sie OK zum Verlassen des Menüs.



### Software Reset:

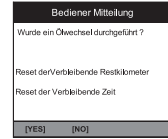
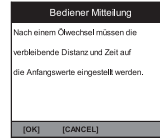
Mit dieser Funktion wird ein Vollautomatischer Service Reset. Das Gerät versucht mit dem angeschlossenen Fahrzeug zu kommunizieren. Falls es einen Verbindungsfehler gibt, beachten Sie bitte unseren "Trouble Shooting Guide". Hier ein Beispiel für Benz a Fahrzeuge.

- 1) Wählen Sie Öl Reset und dann Benz und betätigen Sie dann mit der Taste OK, K.
- 2) Wählen Sie die Automatische Funktion aus dem Menü. Das Display zeigt nun die Fahrzeug Informationen.

C-Class	2/7
202-C Class(a 0597.)	
202-C Class(ab 0697.DAS 3)	
203-C Class(b4 082003)	
203-C Class(von 082003 bis 122007)	
203-C Class(von 012008)	



- 3) Bitte folgen Sie nun den Anweisungen auf dem Display .

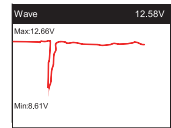


- 4) Wenn das Display die Meldung ausgibt Service / Öl Reset durchgeführt betätigen Sie bitte mit der Taste OK .



## 6.3 Batterie Spannungstest

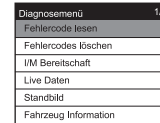
Mit dem Batterie Test kann die Spannung von der Starterbatterie getestet werden. Die Spannungsanzeige ist in Volt und zeigt die Spannung am DLC Stecker.



## 6.4 OBDII/ EOBD

Benutze Pfeiltasten und wählen Sie den Punkt OBDII/EOBD Symbol im Hauptmenü und bestätigen Sie die Eingabe mit dem ENTER Knopf.

Bei Monitor Übersicht, drücken Sie ENTER für das Diagnose Menü. Es werden alle 10 OBDII / EOBD Protokolle unterstützt. Unterstützte Funktionen sind Lesen von aktuellen Fehlern, Live Daten Abfrage, Lesen von Festspeicherdaten und Fahrzeuginformationen und Monitor Abfragen und Lambdastests

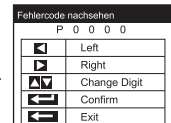


Statusübersicht	
Status ML	OFF
Fehlercodes gefunden	0
Monitor: Vollständig	5
Monitor: Nicht Vollständig	2
Monitor: Nicht unterstützt	0
Zündbild	Spark
Protokoll-Typ	CAN

## 6.5 Fehler-Code Suche

Benutzen Sie den HOCH/RUNTER Knopf und wählen Sie den DTC Lookup im Diagnose Menü aus.

Bestätigen Sie die Auswahl mit dem ENTER Knopf. Drücken Sie den LINKS/RECHTS Knopf um die Auswahl vorzunehmen. Mit dem ENTER Knopf wird Ihnen dann die Definition angezeigt.



## 6.6 Gespeicherte Daten Abfragen

Bitte wählen Sie die Funktion "Review" und drücken Sie das ENTER Taste um die gespeicherten Daten anzuschauen. Gespeicherte Daten können auch mit einem Datenkabel auf einen Windows PC übertragen werden, so dass ein Protokoll erstellt werden kann.

Review 1/8	
GAS [Car Access System]	
DME-DEE [Digital Motor-Diesel Electronic]	
EXPS [Fuel Pump Control]	
VTG [Transfer Case]	
DSC [Dynamic Stability Control]	

## 6.7 Einstellungen

### 6.7.1 Sprache

Benutze Pfeiltasten und wählen Sie das Setup Icon im Hauptmenü, drücken Sie ENTER.

Wählen Sie Language und drücken Sie auf ENTER um die Sprache auszuwählen.

Tool-Einstellungen	1/5
Sprache	
Maschinenheit	
Buzzer	
Löschen der Aufgenommenen Daten	
Factory Data Reset	

Sprache	4/5
Englisch	
Français	
Español	
Deutsch	
Niederlands	

### 6.7.2 Auswahl von Maßangaben

Im Menü Setup nutzen Sie den RUNTER und wählen Sie Unit of Measure und drücken Sie ENTER, hier können Sie dann zwischen METER und MILEN auswählen.

### 6.7.3 Piepser

Im Menü Setup nutzen Sie den RUNTER und wählen Sie Buzzer und drücken Sie ENTER, hier können Sie den Pieper AN- und AUSSCHALTEN.

## 6.8 HILFE

Benutze Pfeiltasten und wählen Sie das HILFE Icon im Hauptmenü, drücken Sie ENTER.

Hilfe	1/2
OBDI/EOBD	

Programm-Info
Softwareversion: V1.01
Hardwareversion: V1.00
Seriennummer:
Icarsoft Technology Inc.

## 6.9 ÜBER

Benutze Pfeiltasten und wählen Sie den Punkt ÜBER aus. Drücken Sie. Unter dem Punkt TOOL Informationen, sehen Sie die Software Version, Hardware Version und die Seriennummer von dem Gerät.

## 7. Garantie vom Hersteller

7.1 Hersteller Garantie nur 1 Jahr, Händler Gewährleistung 2 Jahre  
iCarsoft garantiert das dieses Gerät, bei der Herstellung und Auslieferung ohne irgendwelche Mängel war. Sollte jedoch ein Mängel vorhanden sein, wird dieser für ein Jahr nach dem Kauf kostenfrei repariert.

- 1) Die alleinige Verantwortung von iCarsoft im Rahmen der Gewährleistung beschränkt sich auf die Reparatur oder, nach Wahl von iCarsoft, den Ersatz des Diagnosetools kostenlos mit Kaufnachweis. Der Kaufbeleg kann zu diesem Zweck verwendet werden.
- 2) Diese Garantie gilt nicht für Schäden, die durch unsachgemäßen Gebrauch, Unfall, Überschwemmung, Blitzeinwirkung verursacht wurden oder wenn das Produkt von einem anderen als dem Servicezentrum des Herstellers verändert oder repariert wurde.
- 3) ICarsoft haftet nicht für zufällige oder Folgeschäden, die aus der Nutzung, Ausgabe oder Montage des Diagnosetools. Einige Staaten erlauben keine Einschränkungen, wie lange eine stillschweigende Garantie dauert, so dass die oben genannten Einschränkungen möglicherweise nicht für Sie gelten.

### 7.2 Serviceverfahren

Wenn Sie Fragen haben, wenden Sie sich bitte an Ihren lokalen Händler, Händler oder besuchen Sie unsere Website [www.icarsoft.de](http://www.icarsoft.de). Wenn es notwendig wird, das Diagnosewerkzeug zur Reparatur zurückzugeben, wenden Sie sich an Ihren lokalen Händler, um weitere Informationen zu erhalten.

## 8. Software Update & Daten Drucken

Software Update erlaubt Ihnen den Scanner mittels eines PC oder Laptop (mit Windows Betriebssystem) zu updaten. Bitte verwenden Sie einen Computer mit

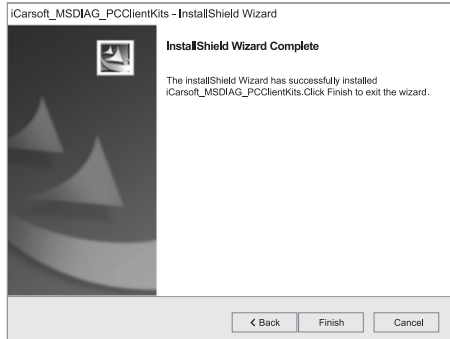
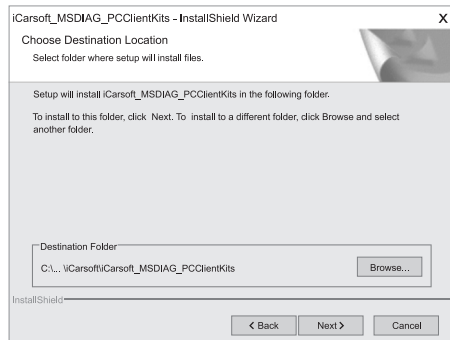
Internetzugang. Bitte verbinden Sie den Scanner mit einem Datenkabel an den Computer und installieren dann das Programm iCarsoft MSDIAG\_PCCClientKits und starten es dann.

Die Druckfunktion ermöglicht den Ausdruck der Fehlercodes, Modulinformationen, Live Daten sowie FIN Information. Die Druckfunktion geht nur wenn der Scanner an den Computer via Dtenkabel angeschlossen ist.

Achtung : Software Update und die Funktion Daten Drucken erfolgt über das gleiche Softwaremodul : iCarsoft MSDIAG\_PCCClientKits.

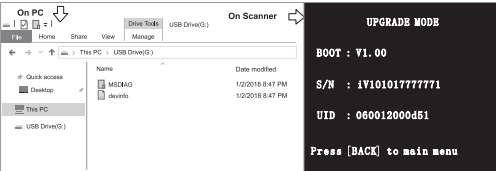
### 8.1. Update Prozedere:

- 1) Laden Sie iCarsoft\_MSDIAG\_PCCClientKits.exe von der Website <http://www.icarsoft.de> oder von der Website von Ihrem lokalen Händler .
- 2) Starten Sie das Installationspaket , Bitte bestätigen Sie immer mit [Next] bis die installation abgeschlossen ist.



### 3) Verbindung Scanner mit PC

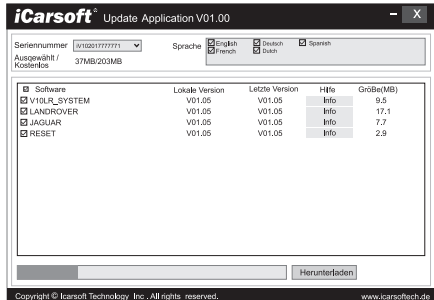
Verbinden Sie den Scanner mit dem Datenkabel mit dem PC( Falls Sie einen TF Kartenadapter besitzen können Sie auch die TF Karte aus dem Gerät nehmen und diese direkt mit dem PC verbinden.) Nach der Verbindung erkennt der PC einen Wechseldatenträger.



4) Starten des Programms Starten Sie die Applikation / Programm iCarsoft\_MSDIAG\_PCCientKits auf Ihrem PC, Die Software erkennt Ihren Scanner anhand der Seriennummer.



5) Upgrade Drücken Sie den Download Knopf um das Upgrade zu starten. Wenn das Upgrade erfolgreich war erscheint die Meldung „Update erfolgreich“



## 8.2. Daten Druckeb Prozedere:

1) Speichere Daten

Anwender kann Knopf [RECORD] betätigen um die Daten zu speichern. Die Daten wie z.b Modul Information, Live Daten, Fehler Codes , Freeze Frame Daten und Fahrzeuginformationen werden als \*.rex File auf der TF Speicherkarte gespeichert.

Dieses File wird verwendet um über das iCarsoft\_MSDIAG\_PCCientKits Programm die Daten zu drucken .

2) Das Programm iCarsoft\_MSDIAG\_PCCientKits ist bereits installiert. Falls nicht, bitte erneut installieren.

3) Starten des Druck Reportrs

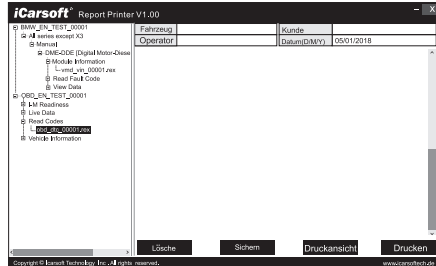
Drücken Sie den Knopf [Report Printer] um das Druck Center zu starten.



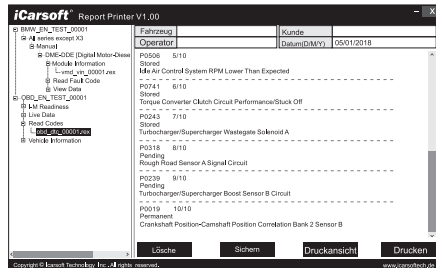
4)Wähle das File

BMW\_EN\_TEST\_0001 zeigt alle aufgenommenen Daten der BMW Diagnose Software.

OBD\_EN\_TEST\_0001 zeigt alle aufgenommenen Daten der OBD Diagnose Software..



Betätigen Sie \*.rex um die Daten zur Box hinzuzufügen.



[CLEAR] Knopf um alle Daten im Edit Bereich zu löschen,  
 [SAVE] Knopf um alle Daten im Edit Bereich in ein Textfile zu speichern.  
 [PREVIEW] Knopf erzeugt eine Druckvorschau.  
 [PRINT] Knopf druckt alle Daten im Edit Bereich.

## Multi-systeem Car Diagnoseapparaat Serie

### 1. Apparaat omschrijving



- ① LCD DISPLAY -- Geeft de resultaten van het uitlezen weer op het.
- ② BACK BUTTON -- Stuurt u terug naar het vorige menu.
- ③ OMHOOG KNOP -- Beweegt de cursor omhoog.
- ④ OMLAAG KNOP -- Beweegt de cursor naar beneden.
- ⑤ LINKER KNOP -- Beweegt de cursor naar links.
- ⑥ RECHTS KNOP -- Beweegt de cursor naar rechts.
- ⑦ ENTER BUTTON -- Bevestigt een actie die u wilt doen.
- ⑧ FUNCTIE TOETS - In geval van bijzondere gebruik.
- ⑨ FUNCTIE TOETS - In geval van bijzondere gebruik.
- ⑩ FUNCTIE TOETS - In geval van bijzondere gebruik.
- ⑪ HELP KNOP -- Vertoont hulpinformatie en informatie om de tool te gebruiken.

### 2. Specificaties

- 1) Display: 2.8" TFT LCD, 320\*240 Pixels
- 2) Werk temperatuur: 0°C ~ 50°C
- 3) Opslag temperatuur: -20°C ~ 70°C

- 4) Bedrijfsstroom: 9 ~ 18V
- 5) Bedrijfsspanning: 150mA@12V(Typical)
- 6) Stroomverbruik: 1.8W(Typical)
- 7) Afmetingen: 187.5\*101\*32 mm (L x W x H)
- 8) Gewicht: <300g (GW)

### 3. Meegeleverde accessoires

- 1) Handleiding—Instructies voor het gebruik van het diagnoseapparaat.
- 2) Gegevens Kabel—Ten behoeve van het updaten van het diagnoseapparaat via de PC.
- 3) OBD hoofdkabel -- Wordt gebruikt om voertuigen met tools te verbinden.
- 4) Storage Card - Download Vehicle programma.

### 4. Productomschrijving

- 1) De iCarsoft V1.0 kan het allemaal – leest en reset foutcodes in alle systemen, zoals motor, transmissie, ABS, airbag etc.
- 2) Ondersteuning voor alle 10 OBDII/EODB modi.
- 3) Leest live data.
- 4) Volledige ECU diagnose.
- 5) Geldt voor alle modellen van automerken welke over een OBDII-16 pins aansluiting beschikken.
- 6) Makkelijk te bedienen door middel van de siliconen toetsen.
- 7) Olie lampje/Service reset: Ondersteuning voor het resetten van de onderhoudsintervallen.
- 8) Door de data print-functie bent u in staat om diagnostische rapporten en data verzameld door de scantool te printen of te gebruiken in aangepaste rapporten.
- 9) Door middel van de acutest, kan u het voltage van de accu via de OBD aansluiting uitlezen wanneer de motor start.
- 10) DTC bibliotheek om foutcodes na te lezen tijdens het gebruik van de scantool.
- 11) Updates via PC.
- 12) Ondersteuning voor meerdere talen: Engels, Duits, Nederlands, Spaans en Frans.

### 5. Voertuigdekking

De iCarsoft V1.0 Series is een professioneel en krachtig diagnosesysteem ontwikkeld door iCarsoft Technology Inc.Naast het 2.8" TFT LCD scherm en de krachtige diagnosesoftware heeft het functies voor volledige ECU Diagnose's, voor een merk. Daarnaast ondersteund het systeem: CANBUS, ISO9141, KWP2000, en J1850 etc.Het is ontwikkeld voor monteurs die complexe en ingewikkelde storingen willen oplossen.

### 6. Werking van het diagnoseapparaat

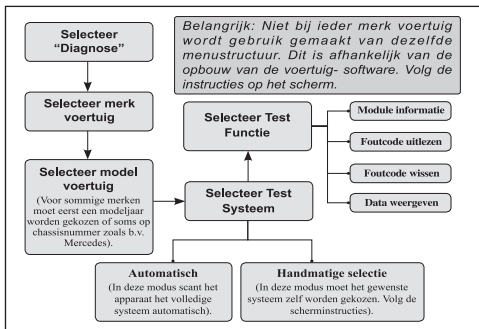
#### 6.1 Diagnose

Deze functie is speciaal ontworpen om diagnose te stellen aan voertuigsystemen van voertuigen met OBD protocol ondersteuning.

Functie lijst	1/4
Module Informatie	
Foutcode uitlezen	
Wissen foutcodes	
Bekijk data	



Zie het diagnosediagram hieronder voor voertuig diagnose:



NL  
21

### 6.1.1 Uitlezen module informatie

Uitlezen van informatie uit alle elektronische systemen, zoals chassisnummer, onderdeelnummer, versie, leverancier, productiedatum van de ECU. Ook kunt u de data opslaan door op [Opslaan] te drukken.

Module Informatie	
VIN:L514707	
Onderdeel Nummer: 7629609	
Hardware Nummer: 00	
Fabrikant: Bosch	
Productie datum (DIMY): 04.08.2011	
[TERUG]	[Opslaan]

### 6.1.2 Foutcode uitlezen

Foutcodes uitlezen in alle elektronische systemen, geeft de status en omschrijving weer van de foutcode. Ook kun u de data opslaan door op [Opslaan] te drukken.

CF57	
Status: Huidige	
Meerdere foutcodes 3(ljge prioriteit) voor (EGS_EL, PT-CAN) van (CAS, PT-CAN)	
[ENTER]	[TERUG] [Opnemen]

### 6.1.3 Foutcode wissen

Foutcodes wissen in alle elektronische systemen in diagnostische gerelateerde freeze frame informatie.

Informatie	
Foutcode en freeze frame data informatie zal gewist worden. Wil u doorgaan?	
[OK]	[ANNULEREN]

### 6.1.4 Live data weergeven

Volledige weergave van live data in alle elektronische systemen, zowel in grafiek als in tekst vorm. Ook kunt u de data opslaan door op [Opslaan] te drukken.

Data		12/18
Motorde tijd	150	ms
Motor en olie temperatuur	98	°C
Motor toerental	820	rpm
Stationair toerental status	Active	
[TERUG]	[Grafiek]	[Opslaan]

## 6.2 Olie reset

Selecteer het olie reset icoon in het hoofdmenu en wacht op het autofabrikant scherm. Kies het correcte automerk. Bepaalde auto's kunnen verschillende methods hebben om een olie reset uit te voeren. Normaliter is een olievlissel nodig wanneer het olielampje brandt. Een olievlissel wordt dan ook aangeraden wanneer de onderhoudsinterval is bereikt. De olie reset functie kan het tijdsinterval en de afstand resetten en het olielampje uitzetten wanneer u de olie vervangen heeft.

### Handmatige reset:

Op deze manier zal de scantool niet communiceren met de auto die wordt uitgelezen.

Om deze procedure af te ronden, dient u de volgende stappen te volgen (we nemen BMW als voorbeeld):

- 1) Selecteer de olie reset functie in het hoofdmenu, selecteer BMW bij het autofabrikant scherm en druk op OK.

BMW		1/12
1 Serie	1 Serie	1/2
2 Serie	1*_E81_E82_E87_E88	
3 Serie	1*_E81_E82_E87_E88	1*_E81_E82_E87_E88 1/2
4 Serie	1*_F20_F21	Handmatig resetten
5 Serie		Automatisch resetten
6 Serie		

- 2) Selecteer de correcte opties voor uw auto, stap voor stap volgens het scherm dat tevoorschijn komt, totdat de informatie van de auto is geïdentificeerd.
- 3) Nadat de auto geïdentificeerd is, zal de scantool een handmatig reset bericht weergeven. Druk op OK om door te gaan.
- 4) Volg de instructies om de olie reset handmatig uit te voeren.
- 5) Druk op OK om te verlaten.

Operator message	
1. Zorg ervoor dat het dashboard de juiste datum en tijd aangeeft voor het vaststellen van de service interval	
2. Zet het autocontact op AAN.	
3. Bij de deuren van het voertuig	
4. Druk op de klikknopstand RESET knop	
[OK]	

### Software reset:

Op deze manier zal de scantool communiceren met de auto die wordt uitgelezen. Wanneer er een probleem is met het verbinden, dan verwijzen wij u door naar de product hulp voor meer details. (we nemen Mercedes-Benz als voorbeeld)

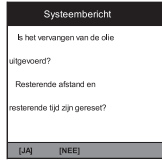
- 1) Selecteer de olie reset functie in het hoofdscherm, Select Mercedes-Benz in het autofabrikant scherm en druk op OK.
- 2) Selecteer de correcte opties voor uw auto, stap voor stap volgens het scherm dat tevoorschijn komt, totdat de informatie van de auto is geïdentificeerd.

C-Klasse		2/7
202-C Klasse (TOT 05/07)		
202-C Klasse (VANAF 06/07 DAS 3)		
203-C Klasse (TOT 08/2003)		
203-C Klasse (VANAF 09/2003 TOT 12/2007)		
203-C Klasse (VANAF 01/2008)		

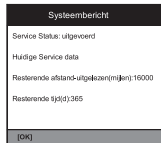
Systeembericht	
Huidige service data	
Resteerdre afstand-rijkmeter(miljes)800	
Resteerdre tijd(tot)3D	
[OK]	[ANNULEREN]

NL  
22

### 3) Volg de instructies om de olie reset handmatig uit te voeren.



### 4) Wanneer het scherm verschijnt met daarop Service Status is uitgevoerd, druk op OK om te verlaten.



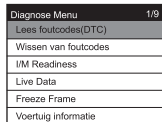
### 6.3 Accu Voltage Test

Op de accu voltage pagina wordt het voltage van de OBD poort (Data Link Connector/DLC) weergegeven, wat ook circa het accu voltage is. Hier kunt u goed zien wat het voltage bedraagt bij het starten van de auto.

### 6.4 OBDII / EOBD

Gebruik cursor knop om het OBDII/EOBD icoon te selecteren in het hoofdmenu en druk vervolgens op ENTER. Hieronder een voorbeeld van het scherm, druk op ENTER om naar het Diagnose Menu te gaan.

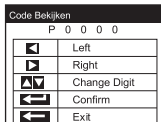
De scantool ondersteund alle 10 OBDII/EOBD modi, zoals uitlezen van huidige foutcodes, lopende foutcodes, permanente foutcodes, wissen van foutcodes, live data weergave, lezen van freeze frame data, uitlezen van auto informatie, weergave van emissiestatus (IM readiness), O2 sensor data weergave, lezen van on-board monitor data en het uitvoeren van een EVAP lektest.



Test Overzicht	
ML Status	OFF
Codes aanwezig	0
Tests afgemaakt	5
Tests niet afgemaakt	2
Tests niet ondersteund	0
Uwvoertuigtype	Spark
Protocol Type	CAN

### 6.5 DTC Lookup

Gebruik cursor knop om het DTC bibliotheek i menuonderdeel te selecteren vanuit het hoofdmenu en druk op ENTER. Gebruik de LINKS/RECHTS knoppen om de cursor naar een andere regel te bewegen. Gebruik de OMHOOG/OMLAAG knoppen om de waarde te wijzigen en druk op de ENTER knop, op het scherm zal de betekenis van de DTC verschijnen.



### 6.6 Bekijken en rapporten

Gebruik de cursor button om het Data bekijken icoon aan te klikken in het hoofdscherm. Druk op enter om de data te bekijken. De opgeslagen data kan ook geupload worden naar de PC door middel van een databank en er kan een rapportdocument gegenereerd worden.

Resultaten	1/8
EPS (Electronic System)	
DMF-COE (Digital Motor-Oversat (Ejector))	
EXPS (Fuel Pump Control)	
VIG (Transfer Case)	
DSC (Dynamic Stability Control)	

### 6.7 Instellingen van het diagnoseapparaat

#### 6.7.1 Taal

Druk op de UP en DOWN button om naar de Setup (instellingen) icoon in het hoofdscherm te gaan en druk op de ENTER button. Druk op Language (Taal) en druk op de ENTER button om de taal in te stellen.

Programma instelling	1/5
Taal	
Aantal metingen	
Pieper	
Wis opgeslagen gebruikers data	
Factory Data Reset	

Taal	5/5
Englis	
Français	
Español	
Deutsch	
Nederlands	

#### 6.7.2 Meeteenheden

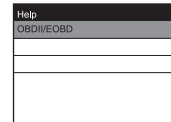
Bij de instellingen van het diagnoseapparaat kunt u ook de meeteenheid veranderen, druk op de DOWN button tot u bij Unit of Measure (meeteenheid) bent en druk op de ENTER button. Hier kunt u kiezen voor Metriek of Imperial.

#### 6.7.3 Pieptoon

Bij de instellingen van het diagnoseapparaat kunt de pieptoon aan of uit zetten. Dit kunt u doen door met de DOWN button Buzzer (pieptoon) te selecteren en op de ENTER button te drukken. Hier kunt u de pieptoon ON of OFF zetten.

#### 6.8 Help

Gebruik cursor knop om naar het Help icoon te gaan in het hoofdscherm en druk op de ENTER button.



#### 6.9 Over

Ga met de UP en DOWN button naar het Over icoon op het hoofdscherm en druk op de ENTER button.

Op de Tool Information pagina, kunt u de softwareversie, hardwareversie en het seriel nummer zien van het diagnoseapparaat.

Programma informatie	
Softwareversie:	V1.01
Hardwareversie:	V1.00
Serienummer:	
Icarsoft Technology Inc.	

### 7. Garantie

#### 7.1 1 jaar garantie

iCarsoft garandeert aan haar klanten dat het diagnoseapparaat vrij is van gebreken van tenminste 1 jaar vanaf datum van aankoop, onder de volgende voorwaarden en condities;

- 1) De verantwoordelijkheid van iCarsoft onder de garantieperiode is beperkt tot een kostenloze reparatie of verving van het diagnoseapparaat met vertoning van het aankoopbewijs.
- 2) Deze garantie geldt niet voor schade veroorzaakt door oneigenlijk gebruik, ongeval, waterschade, bliksem of wanneer het diagnoseapparaat gewijzigd of gerepareerd is ier iemand anders dan een iCarsoft Service punt.
- 3) iCarsoft is op geen enkele manier aansprakelijk voor directe of indirecte schade als gevolg van het gebruik van het diagnoseapparaat.

#### 7.2 Service Procedures

Mocht u nog vragen hebben over het gebruik van het diagnoseapparaat, neem dan contact op met uw lokale dealer of bezoek de website [www.icarsofttech.de](http://www.icarsofttech.de). Mocht het nodig zijn om uw diagnoseapparaat voor reparatie aan te bieden, neem dan contact op met uw lokale dealer voor meer informatie.

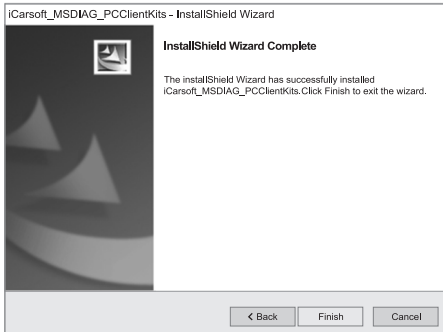
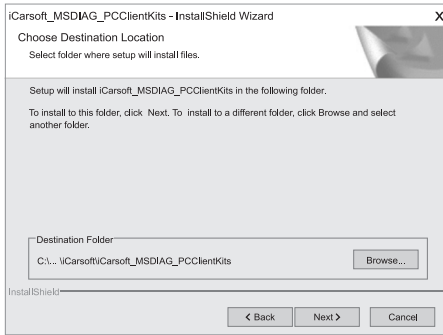
## 8. Software Update & Data Print

Software Update stelt u in staat om de software van uw apparaat te updaten via een PC/laptop (met een Windows besturingssysteem). Hiervoor dient u gebruik te maken van een computer dat verbonden is met internet en sluit het apparaat aan via de datakabel. Vervolgens installeert u de iCarsoft MSDIAG\_PCCClientKits en start het programma op.

De data print functie stelt u in staat om de diagnostische foutcodes (DTC), module informatie, live data en VIN te printen dat is opgeslagen door het apparaat. Hiervoor dient het apparaat via de datakabel aan de computer aangesloten te zijn. Opmerking: De Software Update en Data Print functie kunnen beide gebruikt worden via dezelfde software genaamd iCarsoft MSDIAG\_PCCClientKits.

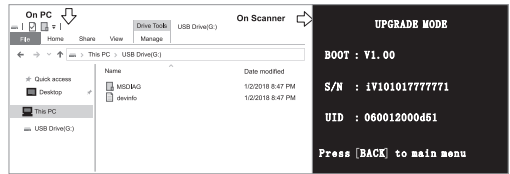
### 8.1. Update Procedures:

- 1) Download het iCarsoft\_MSDIAG\_PCCClientKits.exe bestand van <http://www.icarsoftech.de> of vraag dit bestand aan via uw dealer.
- 2) Open het installatiebestand, klik op steeds op het programma te installeren.



### 3) Verbinden met PC/Laptop

Verbind het apparaat met de computer via de datakabel (als u een geheugenstick heeft, dan kunt u ook via de geheugenstick updaten). Uw computer zal dit als verwisselbare schijf herkennen.

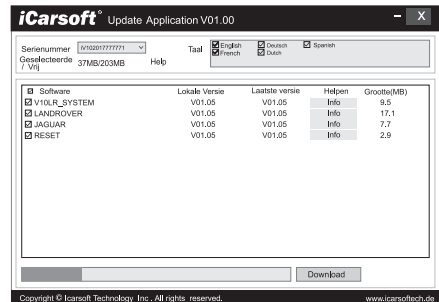


- 4) Start programma Start het programma iCarsoft\_MSDIAG\_PCCClientKits op uw computer, het programma zal uw apparaat herkennen aan het serienummer.



### 5) Upgrade

Druk op de Download knop om de software upgrade te starten. Wanneer de update is voltooid, zult u hiervan een melding krijgen.



### 8.2. Data Print Procedures:

#### 1) Data opslaan

U kunt op de [RECORD] knop drukken om diagnostische data op te slaan, zoals module informatie, live data, foutcodes, freeze frame data, en voertuiginformatie, etc. De data zal opgeslagen als \*.rex bestand op de geheugenkaart. Deze bestanden kunnen gebruikt worden om een diagnose rapport op te stellen via het programma iCarsoft\_MSDIAG\_PCCClientKits.

#### 2) Vanuitgaande dat het programma iCarsoft\_MSDIAG\_PCCClientKits al correct

geïnstalleerd is. Zo niet, volg dan de stappen bij "Update Procedures".

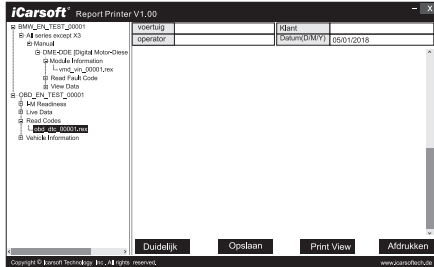
#### 3) Start de Rapport-Printer

Druk op de [Rapport Printer] knop om de Rapport-Printer omgeving te starten.

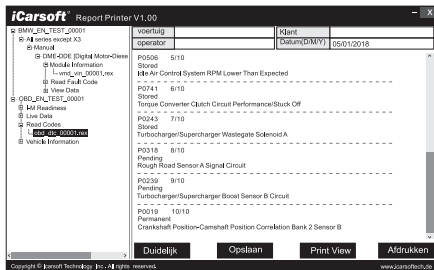


- 4) Selecteerbestanden.
  - BMW\_EN\_TEST\_0001 geeft alle opgeslagen data weer met BMW Diagnosis Software.
  - OBDD\_EN\_TEST\_0001 geeft alle opgeslagen data weer met OBD Diagnosis Software.

NL  
27



Klik op het \* .rex bestand om de data toe te voegen.



- [WISSEN] knop om alle data te wissen in  
 [OPSLAAN] knop om alle data op te slaan als tekst bestand,  
 [PRINTVOORBEELD] knopom een afdrufvoorbeeld te bekijken,  
 [PRINT] knop om de geselecteerde data te printen.